

# INFORMATIONS PRODUIT

## Gamme ESCAPE

### Spa en acrylique



Structure portante  
en acier inoxydable



Nbr de personnes max. : 7



Chromothérapie



Réchauffeur



Bluetooth



Lampe UV



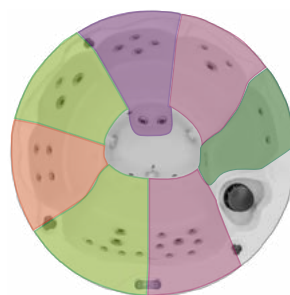
Installation en îlot



Jets Whirlpool



↑ ESCAPE 20 Spa en acrylique,  
avec tablier (Coloris Gris clair)



COMPLET



DOUX



ÉNERGIQUE



TONIC

**Gamme** ESCAPE  
**Produit** Escape 20  
**Dimensions** Ø 2000 mm  
**Hauteur** 920 mm

**Description** 7 personnes | Dimensions extérieures Ø2000 mm | Hauteur 920 mm | 31 jets Whirlpool | Capacité 1200L | Chromothérapie subaquatique & émotionnelle | Kit audio Bluetooth | Réchauffeur 3 kW | Pompe 1 vitesse (3 hP) | Pompe de recirculation | Filtre à cartouche (10m²) | Lampe UV | Tablier synthétique gris | Tension 230V/50Hz

**Finitions**  
Coque du spa : Blanc brillant  
Couverture thermique : Gris clair  
Tablier et escalier : Gris clair

INFORMATION IMPORTANTE : IL EST OBLIGATOIRE DE COMMANDER LE LÈVE COUVERTURE ACC0457 EN MÊME TEMPS QUE LE SPA. NE PEUT ÊTRE COMMANDÉ SEUL.  
INFORMATION IMPORTANTE : IL EST OBLIGATOIRE DE COMMANDER LE FILTRE À SABLE ACC0102 EN MÊME TEMPS QUE L'OPTION PRÉDISPOSITION POUR FILTRE À SABLE.

## LES + TECHNIQUES

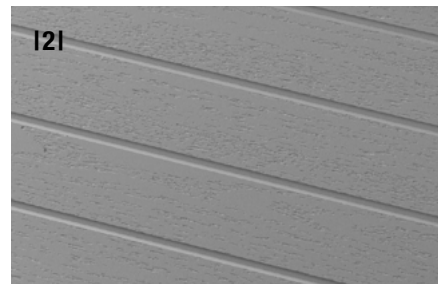
### Couverture thermique obligatoire (1)

- Polystyrène haute densité qui permet de conserver la chaleur, d'éviter l'usure prématurée des filtres et de protéger le spa des feuilles, des insectes et des impuretés.

I11



I21



### Tablier (2)

- Tablier gris clair en matière synthétique avec isolation thermique, monté sur un cadre en bois

### Coque renforcée (3)

- Revêtue de mousse de polyuréthane

### Structure (4)

- Base en ABS qui protège le produit des infiltrations et des agents extérieurs
- Isolation thermique et acoustique optimale réduisant ainsi la consommation d'énergie

I31



I41



### Facilité d'utilisation

- Le spa **ESCAPE** est équipé d'un système électronique et d'une commande intégrée Balboa.
- La commande intégrée Balboa, fonctionnelle et intuitive, permet d'allumer le spa, de contrôler la régulation de la température et d'activer la chromothérapie.
- La commande compacte avec des fonctions simples et intuitives rend l'utilisation du spa encore plus agréable.

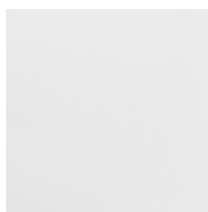


**BALBOA 600**  
sur Escape 20

## ACCESSOIRES



Lève couverture



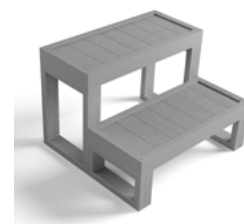
Coque du spa  
Blanc brillant



Couverture thermique  
Gris clair



Tablier  
Gris clair



Escalier  
Gris clair

## LA CHROMOTHÉRAPIE



Pour offrir une expérience de bien-être complète, **ESCAPE** propose de série un système de chromothérapie par lumière à LED ainsi qu'un système audio Bluetooth.

- La chromothérapie opérée avec un projecteur subaquatique traditionnel à l'intérieur du spa favorise la relaxation et augmente le bien-être psychophysique **(1)**.
- En complément, la chromothérapie émotionnelle illumine la surface de l'eau à l'aide d'une petite lumière LED placée tout autour du spa **(2)**.



## LES BIENFAITS DE LA CHROMOTHÉRAPIE



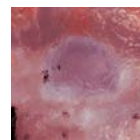
### Vert

Couleur du bien-être qui aide à soulager la migraine en agissant directement sur le système nerveux.



### Jaune

Aide à maintenir la concentration, a un effet détoxifiant et réduit les niveaux de stress et d'anxiété.



### Rouge

Augmente l'énergie et la vitalité, améliore l'humeur, soulage la douleur et la tension musculaire.



### Violet

Active le système immunitaire et aide à réduire la fatigue et la douleur.



### Bleu clair

Effet calmant, utile contre l'insomnie.



### Bleu foncé

Favorise la relaxation et réduit la tension artérielle et le rythme cardiaque.

## LE SYSTÈME DE DÉSINFECTION PAR LAMPE UV



Le système de désinfection par lampe UV fonctionne à intervalles réguliers pendant la période de filtration, éliminant les bactéries et les germes dans l'eau à l'aide de lumière ultraviolette.

Ce type de désinfection ne nuit pas à la santé des personnes et est respectueux de l'environnement.

Il permet également de réduire l'utilisation de produits chimiques, qui restent nécessaires pour maintenir l'hygiène de l'eau.

Par exemple, il est possible de réduire l'utilisation de chlore jusqu'à 50%, de sorte que l'eau soit propre et saine sans irriter la peau et les yeux.

L'EXPÉRIENCE SENSORIELLE GLASS 1989



**TONIC**

Siège de massage ciblé et revigorant avec jets rotatifs positionnés sur la région lombaire



**ESCAPE 18**

1800 x 1500 x H 740 mm



**RELAX**

Dans cette position, la buse centrale masse le dos tandis que les autres buses directionnelles se concentrent sur les épaules et les hanches

**ESCAPE 21**

2160 x 2160 x H 920 mm



**ÉNERGIQUE**

Hydromassage dynamique conçu pour stimuler la zone dorsale grâce à une combinaison de jets directionnels et rotatifs



**COMPLET**

Bénéficiez d'un massage exceptionnel et relaxant grâce à un ensemble de jets disposés sur toute la longueur de la place allongée. C'est le siège idéal pour les personnes souhaitant une relaxation maximale



**ESCAPE 19**

1950 x 1950 x H 740 mm



**CIBLÉ**

Séance de massage ciblant le du bas du dos avec jets rotatifs pour soulager les douleurs musculaires

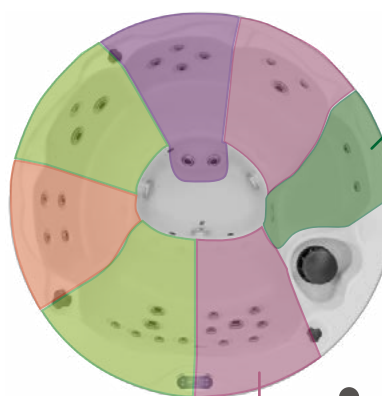
**ESCAPE 20**

Ø2000 x H 920 mm



**DOUX**

Station avec deux jets directionnels pour un massage doux et localisé



**CONFORT**

Soulagez les tensions et détendez vos muscles à l'aide d'un massage énergétique

Le spa Escape peut être installé à l'intérieur ou à l'extérieur sur une surface solide et plate qui peut supporter le poids du spa lorsqu'il est entièrement chargé (rempli d'eau et de personnes). Une préparation correcte de l'installation du spa est un aspect fondamental qui ne doit pas être négligé. En effet, il est nécessaire de créer un sol ou une base où placer votre spa, ainsi que de préparer les raccordements électriques et de plomberie.

### Raccordement électrique

Le Spa nécessite une ligne électrique, protégée par un disjoncteur. L'électricien mandaté par le client devra donc préparer le nécessaire et s'assurer que l'installation est parfaitement conforme à la loi. L'électricien doit installer un interrupteur d'isolement placé de telle sorte qu'il ne puisse pas être actionné par l'utilisateur à l'intérieur du spa ; il doit également assurer une protection appropriée contre l'eau.

### Remplissage et évacuation

Le spa Escape peut être rempli à l'aide d'un tuyau d'arrosage ordinaire reliant la source d'eau au spa.

L'évacuation du spa se fait au moyen de la vanne de vidange, qui doit rester accessible : la surface sur laquelle repose le spa doit prévoir un système d'évacuation afin d'éviter que l'eau ne s'accumule autour du spa. Il est toujours conseillé de s'adresser aux autorités municipales pour vérifier s'il existe des réglementations spécifiques en matière d'évacuation des eaux.

### Installation du spa

Une fois les préparations appropriées effectuées, vous pouvez procéder à l'installation du spa. L'installation d'un spa Escape est assez simple. Une fois le produit en place, il faut le raccorder à l'alimentation électrique.

Une fois connecté à l'alimentation électrique, le spa Escape peut être rempli d'eau. S'il est présent à ce stade, le technicien qualifié fournira toutes les informations nécessaires tant sur l'utilisation du spa que sur les principales caractéristiques du produit et les produits chimiques nécessaires à l'entretien et à la désinfection de l'eau. En tout cas, pour tous ces aspects, le manuel d'utilisation et d'entretien fourni avec le produit résume de façon claire et exhaustive toutes les informations nécessaires.

La première suggestion est de recouvrir le spa d'une couverture thermique. Ce dernier n'est pas un accessoire optionnel, mais un élément essentiel pour garantir la sécurité. La couverture empêche toute chute accidentelle à l'intérieur du spa.

Il protège également l'eau des salissures et, une fois le spa en fonctionnement, contribue à limiter les pertes de chaleur.

### Sécurité d'utilisation

Pour éviter les accidents lors de l'accès au spa et pour faciliter l'entrée et la sortie, nous recommandons d'utiliser l'escalier proposé dans les accessoires ou nous suggérons de les fabriquer en cas d'installations spéciales.

Pour plus de détails, veuillez vous référer à la fiche technique et au manuel du produit.

**Garantie 2 ans pièces et main d'oeuvre.**



Le nettoyage du spa et l'entretien de l'eau sont essentiels pour garantir une propreté et une sécurité parfaites. Outre l'élimination des saletés telles que les feuilles et les insectes, l'eau doit être débarrassée des substances telles que les lotions et les huiles de bronzage qui peuvent poser des problèmes d'hygiène.

Il est conseillé de remplir le spa avec de l'eau propre tous les 3 à 4 mois. Cette période peut dépendre de la fréquence d'utilisation : plus le spa est utilisé et plus l'eau doit être changée.

### Pour procéder au nettoyage du spa, vous devez :

- Vider toute l'eau du spa;
- Sécher la surface à l'aide d'un chiffon humide et un détergent spécifique (détergent WashPool disponible dans le catalogue RONAL Bathrooms ou Glass 1989).  
Pour le nettoyage, il est très important d'utiliser un détergent spécifique car les détergents normaux peuvent provoquer la formation de mousse et modifier le pH de l'eau. Les détergents spécifiques, en revanche sont sans danger pour tous les matériaux, ne contiennent pas de substances abrasives, sont non toxiques et ne moussent pas. Ils peuvent être achetés dans les magasins piscinistes spécialisés ou dans les grandes surfaces;
- Remplissez le spa avec de l'eau neuve et traitez l'eau avant de l'utiliser.

### Une fois le spa rempli d'eau propre, voici comment procéder :

- Activer les pompes et le système de filtration;
- Utilisez des bandelettes de test pour vérifier les niveaux d'alcalinité et l'assainissement de l'eau;
- Compléter les niveaux d'alcalinité si nécessaire;
- Vérifier à nouveau le niveau de pH de l'eau;
- Ajuster le pH, qui doit rester entre 7,4 et 7,6;
- Traiter l'eau par choc avec un désinfectant pour s'assurer que toutes les bactéries présentes dans l'eau sont éradiquées.

### Les valeurs recommandées sont les suivantes :

- ✓ Chlore libre disponible 3,0-5,0 ppm
- ✓ pH de l'eau 7,4-7,6
- ✓ Alcalinité totale 125-150 ppm
- ✓ Dureté calcaire 150-200 ppm

## OPTIONS SPA ESCAPE

### Kit d'entretien MYSPA CARE

Kit complet pour l'entretien et la maintenance des spas Glass1989.

Ce kit contient :

- **CleanFilterPool** : Produit pour le nettoyage du filtre;
- **ClorPool** : Désinfectant granulaire à base de chlore;
- **NoAlgae** : Produit anti-algues;
- **NoFoam** : Produit anti-mousse;
- **pH-Down** : Produit pour corriger l'acidité du pH;
- **WaterTester** : Testeur pour le contrôle du pH et du niveau de chlore.



### Filtre à sable

Ce système de filtration est recommandé pour un usage professionnel. Il garantit des prestations de filtrage supérieures à celles du filtre à cartouche (5,5 mètres cube de filtration d'eau).

Il s'agit d'une bonbonne remplie d'un sable très fin. L'eau souillée est envoyée, sous pression, dans le filtre où le sable retient les impuretés. L'eau propre revient dans la cuve.

**Attention :** le filtre à sable doit être installé dans un espace technique dédié et déporté, à une distance maxi du spa de 4 mètres. À sa première utilisation, il doit être rempli par du sable (non fourni avec le filtre).



### Échangeur de chaleur

Ce système est une alternative au réchauffeur. Ce dernier maintient l'eau à la température désirée (celle qui a été programmée sur le clavier de contrôle du spa).

L'échangeur de chaleur est relié à une source de chaleur externe (boiler, panneaux solaires etc...), qui transfère la chaleur à l'eau du spa. Cette option permet de réchauffer l'eau du spa plus rapidement et optimise les coûts.

Il faut toutefois considérer un coût initial supérieur pour connecter le spa à la source de chaleur.